

## 県内の介護保険「認定率」、地域差はある？

わかつく 261 号で、介護保険制度の要支援・要介護認定率の都道府県ごとの差をご紹介しましたところ、和歌山県内の市町村間の差はあるのでしょうか？とご質問をいただきました。そこで、和歌山県内の市町村ごとの認定率を調べてみました。

介護保険制度 これらは平均的な状態のため、個々の状態とは合致しないことがあります（出典：静岡県ウェブサイト等）  
要支援・要介護度の目安

<b>要支援 1</b>	①居室の掃除や身の回りの世話の一部に何らかの介助を必要とする。 ②立ち上がりや片足での立位保持などの複雑な動作に何らかの支えを必要とすることがある。 ③排泄や食事はほとんど自分ひとりで行える。
<b>要支援 2</b>	①見だしなみや居室の掃除などの身の回りの世話に何らかの介助を必要とする。 ②立ち上がりや片足での立位保持などの複雑な動作に何らかの支えを必要とする。 ③歩行や両足での立位保持などの移動の動作に何らかの支えを必要とすることがある。 ④排泄や食事はほとんど自分ひとりで行える。
<b>要介護 1</b>	要支援 2 に加え、問題行動や理解低下がみられることがある。
<b>要介護 2</b>	①見だしなみや居室の掃除などの身の回りの世話の全般に何らかの介助を必要とする。 ②立ち上がりや片足での立位保持などの複雑な動作に何らかの支えを必要とする。 ③歩行や両足での立位保持などの移動の動作に何らかの支えを必要とする。 ④排泄や食事に何らかの介助（見守りや手助け）を必要とすることがある。 ⑤問題行動や理解低下がみられることがある。
<b>要介護 3</b>	①見だしなみや居室の掃除などの身の回りの世話が自分ひとりで行えない。 ②立ち上がりや片足での立位保持などの複雑な動作が自分ひとりで行えない。 ③歩行や両足での立位保持などの移動の動作が自分ひとりで行えないことがある。 ④排泄が自分ひとりで行えない。 ⑤いくつかの問題行動や全般的な理解の低下がみられることがある。
<b>要介護 4</b>	①見だしなみや居室の掃除などの身の回りの世話がほとんどできない。 ②立ち上がりや片足での立位保持などの複雑な動作がほとんどできない。 ③歩行や両足での立位保持などの移動の動作が自分ひとりではできない。 ④排泄がほとんどできない。 ⑤多くの問題行動や全般的な理解の低下がみられることがある。
<b>要介護 5</b>	①見だしなみや居室の掃除などの身の回りの世話がほとんどできない。 ②立ち上がりや片足での立位保持などの複雑な動作がほとんどできない。 ③歩行や両足での立位保持などの移動の動作がほとんどできない。 ④排泄や食事がほとんどできない。 ⑤多くの問題行動や全般的な理解の低下がみられることがある。

県内でも認定率に差が 和歌山県内市町村ごとの介護保険要支援・要介護認定率（一昨年 3 月確定値）について、和歌山県庁長寿社会課から情報をいただきました。下の図にまとめています。

要因その 1 高齢者の人口構成の差 介護保険認定率は一般に年齢が高くなるほど上がる傾向があり、特に 75 歳を超えると介護保険制度を必要とする方が急速に増えることが統計上指摘されています。県内でも高齢者に占める 75 歳以上の割合が高い地域で介護保険要支援・要介護認定率が高い傾向がみられるといわれています。

要因その 2 家族構成の差 特に一人暮らし高齢者は、他者による生活の支援や介護が必要な状態になった場合に要支援・要介護認定を申請せざるを得ないことが多くなってしまっています。逆に、家族と同居されている高齢者は家族の支援が比較的得やすいことから、要支援・要介護認定をされる方が少ない傾向にあります。

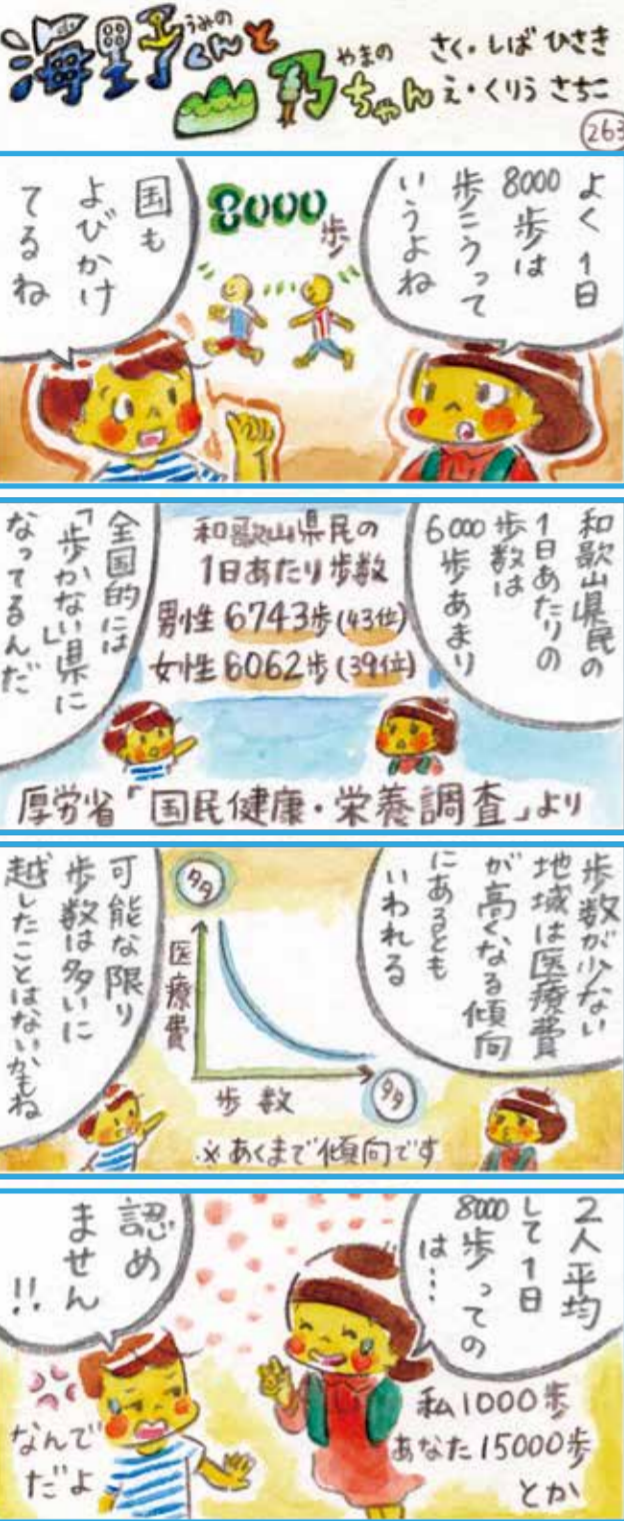
要因その 3 介護事業所の立地 介護サービス事業所は、採算性の観点から、どうしても人口が多い地域、アクセスがよい地域に集中しがちになってしまいます。そのため、県内でも介護サービス事業所が充実している地域とそうでない地域が混在しています。

要因は 複雑に絡み合っています。認定率の表をみてみますと、例えば、3 世代同居等が多いと思われる農林水産業が盛んな地域でも認定率が高いところ、低いところがあります。また、各市町村が地域課題を分析し、介護予防や自立支援の取組を進めることが重要だということです。

### 県内市町村別・65 歳以上の要支援・要介護認定率 (2019 年 3 月・確定値)

	要支援	要介護	合計
和歌山市	8.13%	15.12%	23.25%
海南市	6.51%	14.14%	20.65%
橋本市	6.25%	14.40%	20.65%
有田市	4.78%	13.00%	17.77%
御坊市	7.84%	16.40%	24.24%
田辺市	9.61%	14.22%	23.83%
新宮市	7.43%	14.52%	21.95%
紀の川市	8.14%	14.85%	23.00%
岩出市	6.85%	10.50%	17.35%
紀美野町	5.19%	17.26%	22.45%
かつらぎ町	5.57%	16.63%	22.20%
九度山町	3.91%	14.71%	18.62%
高野町	6.14%	18.49%	24.63%
湯浅町	6.49%	12.27%	18.76%
広川町	4.41%	12.83%	17.24%
有田川町	5.98%	13.91%	19.89%
美浜町	3.79%	13.13%	16.92%
日高町	6.61%	15.19%	21.79%
由良町	7.13%	12.95%	20.07%
印南町	3.28%	13.42%	16.70%
みなべ町	4.78%	15.85%	20.63%
日高川町	5.48%	15.56%	21.04%
白浜町	5.74%	15.14%	20.88%
上富田町	7.45%	15.10%	22.56%
すさみ町	6.71%	16.61%	23.31%
那智勝浦町	7.22%	12.91%	20.13%
太地町	4.85%	15.10%	19.95%
古座川町	5.55%	15.86%	21.41%
北山村	8.37%	16.26%	24.63%
串本町	7.39%	16.26%	23.64%
和歌山県計	7.30%	14.64%	21.94%
全国計	5.16%	13.14%	18.30%

データ出典：和歌山県長寿社会課



地域は医療費が高くなる傾向にある。歩数が少ないと医療費が増える。歩数は多いに越したことはない。医療費は歩数に反比例する傾向がある。

## NPO・ボランティア団体向け ウェブ会議用スピーカーフォン・広角カメラの貸し出しを実施しています

締め切り迫る！

クラウドファンディングサービス「Readyfor」が実施する『新型コロナウイルス感染症：感染拡大防止基金』に寄せられた寄付金を原資に、和歌山県内で非営利活動をおこなう団体を対象としたウェブ会議用スピーカーフォン・広角カメラの貸し出しを実施します。

スピーカーフォン・広角カメラとも USB 接続ですぐにご利用いただけます。申し込みフォームにある利用規約をご確認のうえ、お申し込みください。なお、機器ご利用に関するご質問にはお答えできません。1 回あたりの貸し出し期間は返送日を含め 7 日以内とさせていただきます。

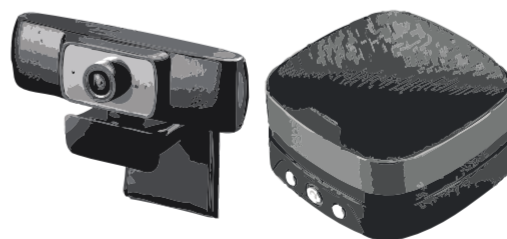
対象：和歌山県内に所在地があり、かつ和歌山県内で活動している非営利団体  
料金：無料（返送にかかる送料も不要です）  
締切：6 月 25 日

【ご注意】お申し込みが重なり、用意している個数を超える場合はご期待に添えないことがあります。

事業や活動に利用した時の写真の提供や報告コメントをお願いすることがあります。また、Readyfor への報告に利用させていただくことがあります。「第 3 回新型コロナウイルス感染症に関する和歌山県内の市民活動に対する影響のアンケート」にご協力ください▶▶▶



認定特定非営利活動法人  
わかやま NPO センター  
〒640-8331 和歌山市美園町 5 丁目 6 番 12 号  
TEL 073-424-2223 (火曜～金曜 10 時～17 時) info@wnc.jp



※この写真は機器のイメージです

